



Bestuurder Sandra van der Meer-Post verlaat NSWAC



Na ruim negen jaar neemt NSWAC-bestuurder Sandra van der Meer-Post (55) op 1 april 2011 officieel afscheid van de organisatie. Zij wordt opgevolgd door interim-bestuurder Bert Koeneman. Sandra van der Meer-Post kan terugkijken op een mooie periode bij NSWAC waarin veel is bereikt. Bijvoorbeeld de groei van het aantal locaties en het aantal cliënten, de HKZ-certificering en de intensieve samenwerking met andere (zorg)organisaties. Voor Sandra zelf is nu de tijd gekomen om zich te bezinnen op haar toekomst.

In de bestuurskamer van NSWAC hangt een kleine lijst met daarin een foto van een V-formatie ganzen in volle vlucht. Met de bijbehorende slagzin 'Verre doelen bereik je beter samen'. Dit is

Sandra van der Meer-Post ten voeten uit. Altijd op zoek naar samenwerking, intern én extern. "Mijn beleid bij NSWAC was er altijd op gericht om samen met het managementteam een duidelijke koers uit te zetten. Bovendien hebben onze locaties niet alleen onderling nauw samengewerkt maar heeft NSWAC ook continu de samenwerking gezocht met ketenpartners. Altijd met één doel voor ogen: het structureel bieden van kwalitatief hoogstaande zorg- en dienstverlening aan onze cliënten zodat zij zolang mogelijk zelfstandig thuis kunnen blijven wonen. En dat hebben wij samen met onze loyale medewerkers prima voor elkaar gekregen."

Positieve veranderingen

Vanaf het ontstaan van NSWAC begin 2001 heeft de bestuurder de organisatie zien groeien tot wat het nu is – een belangrijke, landelijk opererende zorgorganisatie voor mensen met een beperking en een niet-aangeboren hersenletsel. Knap, gezien de destijds toch geringe omvang van de organisatie. In de jaren die volgden, onderging NSWAC veel positieve veranderingen: het smeden van één hechte organisatie uit twee fusiepartijen, schaalvergroting van 9 vestigingen tot 22 locaties, een fikse toename van het aantal cliënten en meer productdifferentiatie zoals ambulante hulpverlening, logeren en buitenschoolse opvang.

Herkenbaar gezicht

Om de steeds groter wordende organisatie bestuurbaar te houden, is in 2006

gekozen voor een nieuwe regio-indeling. Met als resultaat drie NSWAC-regio's en drie regiodirecteuren. Een volgende goed voorbereide stap was de soepele certificering volgens de HKZ, een bewijs dat NSWAC al jarenlang bijna voor de volle honderd procent voldeed aan de strenge criteria van deze kwaliteitswet. Tegelijkertijd liep de intensieve samenwerking met andere (zorg)organisaties en het ontwikkelen van een brede range PR-materiaal. Van productenboeken, folders en digitale nieuwsbrieven tot banners, jaarbeelden en een mooie, gebruiksvriendelijke website. Hierdoor heeft NSWAC voor de buitenwereld een heel herkenbaar gezicht gekregen. Wapenfeiten die NSWAC geen windeieren heeft gelegd, zo blijkt uit diverse kwaliteits- en cliënttevredenheidsonderzoeken. Hierin komt ze steevast als een van de besten uit de bus.

Veel plezier

Als Sandra van der Meer-Post terugkijkt op haar negenjarige bestuursperiode bij NSWAC komt vooral het 'plezierig werken' naar boven drijven. "Ik heb altijd met veel plezier gewerkt! Stilzitten is namelijk niets voor mij. Toch wil ik de komende tijd meer rust nemen en me bezinnen op de toekomst. Zeker is dat ik minder dagen wil gaan werken om meer tijd te kunnen besteden aan mijn familie, vrienden en hobby's. Kan ik met trots vertellen over mijn mooie periode bij NSWAC en de fijne contacten die ik heb gehad met mijn loyale en enthousiaste medewerkers." ◀

Computerspel optimaliseert fysieke conditie cliënten NSWAC

Gezond bewegen met e-game SilverFit



In NSWAC Noutenhof in Breda staat een groot lcd-scherm. Ervoor zit een cliënt en speelt een computerspel. Hij probeert vallende trossen druiven te vangen. Camera's registreren zijn bewegingen, vertalen deze naar het elektronische spel en laten deze zien in de vorm van een voorwerp of dier. Zo wordt de cliënt gestimuleerd om te bewegen en zo zelf actief te werken aan zijn fysieke conditie. Zie hier de voordelen van SilverFit, de e-game om vooral ouderen meer te laten bewegen.

Bevindingen

Sinds medio februari 2011 heeft NSWAC de beschikking over het e-game systeem van SilverFit. Omdat het apparaat vooral is gericht op ouderen, heeft NSWAC het spelbedrijf benaderd voor een pilotproject. Speciaal om het elektronische spel ook geschikt te maken voor jongeren en mensen van middelbare leeftijd met een lichamelijk beperking en NAH (niet-aangeboren hersenletsel). De komende vijf jaar spelen cliënten van NSWAC diverse elektronische spellen. Hun bevindingen worden regelmatig teruggekoppeld naar

SilverFit. Die kan zijn systeem en de spellen verder verfijnen en toespitsen op deze nieuwe doelgroep.

Minimale bewegingen

Omdat cliënten van NSWAC vaak in een rolstoel zitten, bewegen ze minimaal. Het is dus belangrijk dat het systeem subtiele hoofd- en vingerbewegingen kan registreren en omzetten in het spel. Geheel in het gewenste tempo van de speler. Omdat het een prikkelarm spelprogramma is zonder snelle beelden en hard geluid, is het bovendien zeer geschikt voor mensen met NAH. ◀



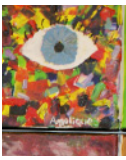
Bouw NSWAC Enclaveberg Roosendaal gestart

Begin april 2011 gaat de eerste paal de grond in van woonvorm NSWAC Enclaveberg in de Roosendaalse wijk Tolberg. Eind dit jaar volgt de geplande oplevering en kunnen zestien jong volwassen cliënten (18 jaar en ouder) van NSWAC hun intrek nemen in de mooie, nieuwe appartementen. Het wooncomplex telt dan twee verdiepingen, zestien woonunits, twee gezamenlijke ruimten en is uitgerust met alle benodigde voorzieningen zoals een lift.



Het wooncomplex wordt gebouwd door woningcorporatie Aramis AlleeWonen uit Roosendaal. NSWAC huurt vervolgens de appartementen voor de komende tien jaar en verleent de benodigde zorg en ondersteuning aan de bewoners. "Als woningbouwvereniging hebben we maatschappelijke betrokkenheid hoog in het vaandel staan", vertelt Robert van den Berg, projectleider Aramis AlleeWonen. "Daarom heeft

Aramis voor NSWAC al een andere kleinschalige locatie gerealiseerd die dichtbij voorzieningen en midden in een woonwijk ligt. Enclaveberg past dan ook precies in dit plaatje. We bouwen het complex in een sneltreinvaart zodat de eerste cliënten hier eind 2011 hun intrek kunnen nemen. Voor ons is NSWAC een heel betrouwbare partner. Als wij goede huisvesting realiseren, weten we namelijk zeker dat NSWAC hier ook lang gebruik van gaat maken." ◀



Justine Boonman, zorgmanager revalidatieafdeling Lievensberg Ziekenhuis:

“Samenwerking met NSWAC vruchtbare kruisbestuiving”

Externe samenwerking met andere (zorg)organisaties is de tweede natuur van NSWAC. Zo kan zij vooral in de ketenzorg belangrijke voordelen voor de cliënt behalen zoals uitwisseling van expertise en snelle opvolging van zorg en behandeling. Eén van de vele samenwerkingspartners is het Lievensberg Ziekenhuis in Bergen op Zoom. De revalidatieafdeling van het Lievensberg Ziekenhuis is nauw betrokken bij de zorg en behandeling van jonge cliënten in de peutergroep+ van NSWAC 't Kroeven. Daarnaast wordt de totale dienstverlening voor mensen met een niet-aangeboren hersenletsel (NAH) geoptimaliseerd in samenwerking met NSWAC en het Franciscus Ziekenhuis in Roosendaal. Reden voor een gesprek met Justine Boonman, zorgmanager revalidatieafdeling Lievensberg Ziekenhuis.

Wat is jullie taak in de peutergroep+?

“We hebben een team van therapeuten en medisch maatschappelijk werkers gedetacheerd bij NSWAC 't Kroeven in Roosendaal. Onze revalidatiearts verwijst kinderen van een tot vier jaar met een meervoudige beperking door naar de peutergroep+. Daar worden ze meteen behandeld door ons team van professionals. Kinderen krijgen zowel individuele als groepstherapie. Bovendien bieden we deskundig advies en begeleiding aan ouders: wat is het beste voor hun kind en welke behandeling en zorg is nodig. En mochten kinderen in aanmerking komen voor de Mytyschool in Roosendaal, dan is die overgang ook soepel geregeld. Dezelfde therapeuten die aanwezig zijn op de peutergroep+, werken namelijk ook op deze school.”



Sinds ruim een jaar hebben jullie ook een verregaande samenwerking voor mensen met NAH. Waarom is dat?

“We willen samen met NSWAC en het Franciscus Ziekenhuis de dienstverlening voor mensen met NAH verbeteren. Als een cliënt is uitbehandeld op de revalidatieafdeling moet de overbrugging naar wonen of dagbesteding zo optimaal mogelijk verlopen. Deze NAH-doelgroep is gebaat bij een directe start van de therapie. Heel essentieel omdat je dan de beste resultaten kunt behalen. Ook op langere termijn. Daarnaast is het belangrijk dat de overname van de cliënt goed en snel gebeurt waaronder uitwisseling van persoonlijk informatie en medische gegevens. Want cliënten met NAH boeken de beste resultaten als ze bijvoorbeeld een goed afgestemde dagbesteding hebben. Activeren is dus heel belangrijk.”

Hoe ziet jullie samenwerking er in de praktijk uit?

“Een gezamenlijke werkgroep wisselt regelmatig informatie uit, geeft intern advies over cliënten en delen elkaars expertise. Daarnaast hebben Leo Vergouwen (NSWAC-regiodirecteur Zuidwest), mijn collega van het Franciscus Ziekenhuis en ik tweemaal per jaar overleg over de NAH-groep.

Zo volgen we op strategisch en tactisch niveau de ontwikkelingen en instrueren we de werkgroep zodat zij hun werk goed kunnen doen. Bovendien verwijzen we waar mogelijk patiënten door naar NSWAC. Zij zijn daar immers in deskundige handen.”

Wat is de meerwaarde van NSWAC?

“Behalve de kwalitatief goede zorg- en dienstverlening is er ook het intensieve persoonlijke contact, vooral met Leo Vergouwen. Altijd gedreven om de kwaliteit van de zorg- en dienstverlening steeds verder te verhogen. Dit werkt aanstekelijk en het enthousiasmeert me om steeds nieuwe wegen in onze samenwerking te zoeken. Zo heeft Leo gevraagd of we ook in NSWAC De Sleutel therapie kunnen gaan bieden. Zodat cliënten therapie kunnen volgen tussen de dagbestedingactiviteiten door. Dit is gemakkelijk en effectief. Of dat werkelijkheid wordt, hangt af van de zorgverzekeraar. Verder hebben patiënten van het Lievensberg veel plezier van de mooie bloemstukjes die we regelmatig van de bloembinderij van NSWAC krijgen. Bovendien staat er elke kerst een mooie kerstboom van NSWAC op onze revalidatieafdeling. Speciaal gemaakt voor onze doelgroep. Zoals je ziet is onze samenwerking écht een vruchtbare kruisbestuiving.”

Cliënten NSWAC gaan ‘beeldbellen’

Om hulp en ondersteuning vragen wanneer je maar wilt. Gewoon thuis achter het beeldscherm met een touchscreen en webcam. In april 2011 wordt dit werkelijkheid voor een aantal cliënten van NSWAC in de regio Zuid. Dan krijgen zij via BrabantConnect gratis de nodige hard- en software om te gaan ‘beeldbellen’ via een beveiligd digitaal netwerk. Hierdoor kunnen cliënten direct contact leggen met een hulpverlener van NSWAC en daardoor zo lang mogelijk zelfstandig blijven wonen.



Praten, luisteren en zien

Op afstand zorg verlenen. Dat is volgens Jan van Horen, NSWAC-regiodirecteur Zuid, het grote voordeel van het nieuwe digitale systeem. “Dit beeldbellen werkt zeer gebruiksvriendelijk. Met pictogrammen, touchscreen en webcam kunnen cliënten en hulpverleners tegelijkertijd met elkaar praten, naar elkaar luisteren en elkaar zien. Hierdoor heeft de cliënt wanneer hij maar wil direct persoonlijk contact met de hulpverlening. Onze medewerkers kunnen cliënten meteen op afstand helpen en hoeven er dus niet direct naartoe. Dit werkt voor ons dus ook kostenbesparend.”

Verfijnen

Provincie Noord-Brabant subsidieert het pilotproject van BrabantConnect dat in totaal 650 aansluitingen omvat. Het beeldbelsysteem is in eerste instantie gemaakt voor ouderen. Omdat de doelgroep van NSWAC afwijkt, kan BrabantConnect haar systeem toetsen aan en aanpassen voor een bredere gebruikersgroep. Jan van Horen: “Onze cliënten zijn jong én oud en hebben een beperking. Hierdoor moet het systeem enigszins worden aangepast. Voor ons is de deelname aan het project interessant omdat we behalve arbeidsuren niets hoeven te investeren. Als tegenprestatie delen we onze ervaringen met BrabantConnect zodat zij het systeem kunnen verfijnen. En over een jaar komen we bij elkaar voor de evaluatie.”

Selectie cliënten

Momenteel selecteert een projectgroep van NSWAC de cliënten die voor beeldbellen in aanmerking komen. Voor deze toekomstige gebruikers moet het echt een uitkomst bieden en is het van belang dat zij met de apparatuur kunnen omgaan. Zo nemen alle cliënten van woonvorm NSWAC De Wachter deel aan het pilotproject. Daarnaast komen er nog tien gebruikers van ambulante hulpverlening en waarschijnlijk tien cliënten van dagbesteding bij. Hierdoor ontstaat een brede, representatieve gebruikersgroep.

Nieuwe strategie houdt deuren NSWAC Wijkersloot open

Door onder andere de invoering van ZZP's (zorgzwaartepakketten) kampt woonvorm voor kinderen en jongeren NSWAC Wijkersloot in Nieuwegein met productieverlies. Hierdoor dreigt zij zelfs de deuren te moeten sluiten. Om het tij te keren, is voor een nieuwe strategie gekozen. Zo is aan stakeholders, belangenpartijen en ouders breed uitgemeten wat NSWAC Wijkersloot doet en dat zij dit goed doet. Daarnaast zijn twee woongroepen gecreëerd die gescheiden van elkaar leven. Verder is de leeftijd van cliënten die voor wonen op Wijkersloot in aanmerking komen, verlaagd. Dit alles is vastgelegd in een plan van aanpak. Inmiddels heeft deze werkwijze vruchten afgeworpen en weten nieuwe cliënten de weg naar Wijkersloot weer te vinden. Daarmee is een dreigende sluiting voorkomen.

Satelliet wonen

Erik Schensema, interim-manager Wijkersloot, heeft het plan van aanpak geschreven. Volgens hem is de organisatie efficiënter en effectiever gemaakt. "We hebben de structuur duidelijk gewijzigd door de nadruk te leggen op het leefklimaat. Zo hebben we een fysieke scheiding in het pand



aangebracht en twee groepen gecreëerd met elk een apart leefklimaat: een groep jongeren die nooit zelfstandig kan wonen en een groep cliënten van zestien tot 25 jaar die we gaan trainen om wél de stap naar zelfstandig wonen te maken. We willen dit 'satelliet wonen' als een extra product leveren om zo te kunnen experimenteren met de wooncarrière van jongeren. Verder hebben we de leeftijd van cliënten naar beneden bijgesteld. Nu is er zelfs een kind van twee jaar aangemeld. Geen punt omdat we onze gedragskundige betrekken bij de professionele zorg en ondersteuning."



Feest!

Deze nieuwe strategie is op 13 februari 2011 uitgebreid gevierd met een symbolische heropening van NSWAC Wijkersloot. Met het doorknippen van een lint werd het startsein gegeven voor een gezellige feestmiddag. Opgeluiderd door een spetterend optreden van Meike van de Veer, kwartfinaliste van de Voice of Holland. Samen met cliënten zong ze de sterren van de hemel.



Medewerkers NSWAC

ondersteunen boeren en boerinnen

Hart voor het boerenleven. Dat is wat acht boeren en boerinnen met een beperking samen delen. Vandaar ook dat ze bewust hebben gekozen voor wonen en werken op het terrein van de Bredase stadsboerderij De Kleine Hoeve. Zo werken ze actief mee op het land, verzorgen de dieren en verkopen producten in de boerderijwinkel. Zij wonen sinds februari 2011 in het complex de Walnoot op het terrein van De Kleine Hoeve. Een negende collega komt hen in april versterken waarna er nog één plaats vrij is voor een niet-rolstoelgebonden cliënt. Overdag zorgt Ostara, een landbouwbedrijf die werk en wonen biedt aan mensen met een beperking als boer en boerin, voor de begeleiding. Elf deskundige medewerkers van NSWAC zijn bij Ostara gedetacheerd en ondersteunen de boeren en boerinnen buiten de kantooruren, in het weekend en op feestdagen. En net als de bewoners dragen ook zij het boerenleven een warm hart toe.



Nieuwe constructie

Om dit bijzondere project mogelijk te maken, hebben Ostara en NSWAC de handen ineens geslagen en deze samenwerking bekrachtigd met de ondertekening van een overeenkomst. “Ostara is verantwoordelijk voor de zorg- en dienstverlening, wij voor het detacheerde personeel”, vertelt Jan van Horen, NSWAC-regiodirecteur Zuid. “De bewoners hebben een persoonsgebonden budget en zijn cliënt van Ostara. Omdat dit een nieuwe constructie is, moeten zowel bewoners en medewerkers wennen aan de werkwijze. Er zijn namelijk een beperkt aantal regels waardoor ze samen veel moeten organiseren.”

Geen onbekende

NSWAC is geen onbekende op De Kleine Hoeve. Al bijna vijf jaar komen cliënten van dagactiviteiten NSWAC Noutenhof hier naartoe voor de activiteit Boerenbedrijf. “Omdat het contact en de samenwerking zo goed verloopt, heeft Ostara besloten NSWAC-personeel in te huren. Zij weten namelijk zeker dat onze medewerkers met minder vastomlijnde regels toch kwalitatief goed werk leveren. Uiteraard vindt tussentijds een evaluatie plaats. En als het van beide kanten klikt, wordt de samenwerking telkens met een jaar verlengd”, besluit Jan van Horen. ◀

NSWACtueel is een uitgave van:

NSWAC Centraal Bureau
Adriaan van Bergenstraat 204
4811 SW Breda
Telefoon: (076) 543 66 41
Fax: (076) 543 62 16
E-mail: centraalbureau@nswac.nl
www.nswac.nl